

وزارت رفاه و تامین اجتماعی
سازمان بازنشستگی کشوری
مدیریت استان خراسان رضوی



قوانین خدمات عمومی کشور مالزی

تهیه و تنظیم: محمد باقر بنایی

بِسْمِ اللّٰهِ الرَّحْمٰنِ الرَّحِیْمِ

قوانین خدمات عمومی کشور مالزی

تهیه و تنظیم : محمد باقر بنایی

فهرست مطالب

صفحه	عنوان
۱.....	پیشگفتار.....
۳.....	از مالزی بدانیم.....
۱۱.....	نگاهی به قوانین بازنشستگی در کشور مالزی.....
۲۲.....	قوانین عمومی کشور مالزی - قانون مستمری ۱۹۸۰.....
۵۰.....	قوانین عمومی کشور مالزی - قانون ۲۳۸ و تطبیق آن با قانون ۱۹۸۰.....

به نام آن که جان را فکرت آموخت چراغ دل به نور جان برافروخت

پیشگفتار

خداوند منّان را شاکرم که توانایی خدمت به خلق را به ما بندگان کمترین عطا فرموده لحظه لحظه ما را از موهبت های بی دریغ خویش سیراب نموده است .
بی شک هیچ افتخاری بالاتر از خدمت به خلق خداوند نیست که گفته اند « مَنْ لَمْ يَشْكُرِ الْمَخْلُوقَ لَمْ يَشْكُرِ الْخَالِقَ » و این بنده را سالهاست که توفیق خدمت به قش معظم و گرانقدر بازنشستگان فراهم است و امیدوارم که با عنایات خاص حضرت احدیه این خدمت رسانی صادقانه و خالصانه ادامه یابد .

کتابی که پیش روی شماست ترجمه ای است از مقالات متعددی که این حقیر با توجه به سفر اخیر به کشور مالزی در خصوص قوانین و مقررات بازنشستگان این کشور فراهم نموده است که می تواند صاحب نظران و اهل فن را در خصوص ارائه ی طرح های بهینه و موثر در قوانین بازنشستگی کشورمان سودمند افتد . از آنجا که متن ترجمه ای ا مطالب مورد نظر می باشد . بعضاً در انتقال مفاهیم به صورت کامل و صحیح دچار کاستی است که این نقص را به بزرگواریتان خواهید بخشید .

در پایان از عنایت ویژه ی جناب آقای مهندس طوبایی معاون محترم وزیر رفاه و تأمیر اجتماعی و رییس سازمان بازنشستگی کشوری به جهت فراهم آوردن فرصت مطالعاتی

م این بنده و دیگر همکاران به کشور مالزی تقدیر و تشکر می نمایم همچنین از
مات و مساعدت های سروران عزیزم آقایان محسن بازار نوی معاون محترم اداری و
سازمان بازنشستگی و سید رجب حسینی نسب مشاور محترم رئیس سازمان و
ؤول هماهنگی امور استانها و فرهاد آقا بیگ مدیر کل محترم امور اداری کمال سپاس
متنان را دارم .

و من الله التوفیق

محمد باقر بنایی

پاییز ۸۷ - مشهد الرضا (ع)

از مالزی بیشتر بدانیم :

کشور مالزی در جنوب شرقی آسیا با ۳۲۹۷۵۰ کیلومتر مربع وسعت واقع شده است که شامل ۱۲۰۰ کیلومتر مربع آب و ۳۲۸۵۵۰ کیلومتر مربع خشکی متشکل از دو قسمت : ۱- شبه جزیره مالزی (مالزی غربی) ۲- دو ایالت صباح و ساراواک (مالزی شرقی) که در خشکی با برونئی ، اندونزی و تایلند و در آب با سنگاپور هم مرز می باشد . پایتخت مالزی : کوالا لامپور است که :

دارای آب و هوای مرطوب استوایی و بدون فصل می باشد با حد متوسط ۳۰-۲۶ درجه سانتیگراد و بارندگی ۲۵۰ الی ۴۰۰ سانتیمتر سالانه .

جمعیت و زبان :

جمعیت : ۲۵ میلیون نفر ، رشد جمعیت ۱/۸۳ درصد ، ترکیب جمعیت : نژاد ملایو ۵۸٪

چینی ۲۴٪ هندی ۸٪ و سایر اقوام ۱۰٪ .

زبان رسمی : باهاسا ملایو ، انگلیسی و دیالوگهای چینی ، پنجابی ، مالایا لام ، تایلندی و گویشهای بومی دیگر .

نرخ باسوادی : بیش از ۸۸/۹٪ بافت جمعیت : زیر ۱۵ سال ۳۳/۳ درصد و بین ۱۵ تا ۶۵ سال ۶۲/۱ درصد .

بن رسمی : اسلام (مذهب شافعی) حدود ۵۸٪ ، پیروان ادیان ومذاهب دیگر از جمله
دائی ، هندو ، مسیحی ، سیک ، دائویی ، وغیره نیز طبق قانون اساسی کشور برای
جام شعائر مذهبی شان از آزادی کامل برخوردارند .

ماخص های اقتصادی واجتماعی مالزی :

حد پول : رینگت (۳/۴۲ رینگت = یک دلار)

شد تولید ناخالص داخلی : ۵/۴ درصد سال (۱۹۹۹) ، ۵/۲ درصد سال (۲۰۰۳) ، ۷/۱

رصد سال (۲۰۰۴) ۵/۳ درصد سال (۲۰۰۵) و ۵/۹ درصد سال ۲۰۰۶

؛لید ناخالص ملی (اسمی) : ۱۲۷ میلیارد دلار درسال ۲۰۰۵

رآمدسرانه : ۵۸۰۰ دلار درسال ۲۰۰۶

مادرات : ۱۳۰ میلیارد دلار درسال ۲۰۰۶

ازاد تجاری : ۳۰ میلیارد دلار درسال ۲۰۰۶

رخ تورم : ۲/۹ درصد درسال ۲۰۰۶ و حدود ۵ درصد درسال ۲۰۰۸

دجه : ۴۳ میلیارد دلار درسال ۲۰۰۶

رخ بیکاری ۳/۵ درصد درسال ۲۰۰۶

مرکای مهم تجاری : ژاپن ، آمریکا، سنگاپور، چین ، آلمان ، اروپای غربی ، کره جنوبی ،

نگ کنگ ، وآ. سه . آن

صادرات عمده : تولیدات صنعتی ، اقلام الکترونیک و برقی (بیش از ۷۸ درصد) روغن نخل ، نفت و گاز ، الوار ، کائوچو و کاکائو.

نرخ فقر : ۵/۵ درصد

میانگین درآمد ماهانه خانوار ۲۴۸۰ رینگیت - ۶۵۳ دلار

سرمایه گذاری خارجی : ۸ میلیارد ۲۰۰۶ ، بدهی خارجی : ۵۲ میلیارد دلار

توریسم : در سال ۲۰۰۷ - ۱۹ میلیون نفر و بیش از ۱۲ میلیارد دلار درآمد .

اماکن دیدنی:

مسجد جامع ؛ مسجد نگارا ، مسجد ولایت ، مسجد شاه اعلم ، برج دوقلو پتروناس ، برج مخابراتی (شبهه برج میلاد ایران) ، میدان استقلال ، موزه اسلامی و ملی ، تئاتر ملی ، شهر پوتراجایا ، ایستگاه قطار کوالالامپور ، باغ پروانه ها ، غار هندوها ، معبد چینیهها ، باغ وحش نگارا ، پارک آهوها ، قصر پادشاه ، دریاچه تیتی و نگسا ، پاک بوکیت جلیل و.....

استراتژی مهم مالزی :

استراتژی مالزی بر موارد ذیل بنیان نهاده شده است :

۱- ثبات سیاسی ۲- عدم مشکل خارجی ۳- برنامه ریزی ۴- مدیریت برنامه ها و پروژه ها .

به جرأت می توان گفت با ثبات مدیریت در طول ۵۰ سال مالزی به عنوان یک

کشور پیشرفته و برنامه بیست ، بیست آقای ماهاتیر محمد شکوفا شد .

بهرت اصلی بخش خدمات عمومی

سازماندهی نیروی انسانی در حد کلاس جهانی

توسعه منابع انسانی

مشاور دولت در مدیریت منابع انسانی

فاسازی حوزه منابع انسانی با هدف بالاترین سطح خدمات پرسنلی

ش همکاری :

صص گرائی ، عقلانیت ، توانمندی ، کارگروهی و آموزشهای ادامه دار (مستمر)

داد کارکنان دولت مشمول سازمان خدمات عمومی :

روی انسانی شاغل : ۱/۲۲۵/۵۸۶ نفر

داد نیروهای بازنشسته : ۴۹۶/۲۸۰ نفر

سال ۲۰۰۰ کشور مالزی در امر آموزش و دانش سرمایه گذاری وسیعی انجام داد و

شترین خدمات رسانی در بخش دانش تکنولوژی اختصاص داشته و بر روی دانش اقتصاد

II سرمایه گذاری وسیعی صورت گرفته است .

لام بازنشستگی کشور مالزی

سیستم بازنشستگی کشور مالزی اقتباس شده از نظام بازنشستگی کشور انگلیس

باشد . که اکثر کشورهای تحت سلطه انگلیس از همان نظام تبعیت می کنند .

اهداف سازمان در جهت منافع سازمان

- ۱- برای نگهداری بازنشستگان پس از بازنشستگی که در شرکتها کار کرده اند می بایست درآمد آنان نسبت به گذشته بیشتر و مورد حمایت کامل قرار گیرند .
- ۲- باید به کارکنان خدمات کامل بدهیم و وقتی که مرتکب ارتشاء و فساد می شوند آنها را از همه خدمات محروم کنیم.
- ۳- خانواده کارکنان را تحت حمایت و پوشش قرار دهیم .
- ۴- آسیب دیدگی کارکنان چه در حین کار و چه در خارج از کار پوشش داده میشود.
- ۵- نگاه های دولتی به نیروی انسانی است و می بایست مورد حمایت و نگهداری قرار بگیرند .
- ۶- وظیفه ما اینست که نیروی انسانی را درگیر آینده نکنیم لذا تهیه مسکن و وسیله نقلیه پرسنل را با پرداخت ۸۰ الی ۹۰ درصد هزینه به عهده گرفته ایم.
- ۷- بعد از بازنشستگی باید همانند زمان اشتغال یک فرد بازنشسته از همه خدمات از قبیل مسکن ، ماشین و غیره بهره مند شود .
- ۸- زندگی بازنشستگی یک زندگی جدید است . بنابراین بایستی علاوه بر حقوق و بازنشستگی اضافات دیگری نیز در نظر شود .
- ۹- خدمات پزشکی و داروئی مادام العمر و حتی در مواقع لزوم به خارج از کشور اعزام می کنیم.

خانواده تحت سرپرستی و دختر و پسر تا زیر ۲۱ سالگی مشمول خدمات می هستند و بعد از ۲۱ سالگی می بایست دختر یا پسر به دنبال اشتغال باشند برتی که بررسی شود به علل موجه شغل پیدا نکرده باشند آنان نیز تحت حمایت می گیرند.

در نظام بازنشستگی مالزی هیچ گونه وجهی به عنوان حق بیمه از مستخدمین بر نمی شود به معنی دیگر یک نظام بازنشستگی رایگان و با ارائه خدمات کامل جاریست.

ت را جویا شدیم ، پاسخ دادند اگر وجهی بابت بازنشستگی دریافت کنیم باعث رکنان از سیستم شده و کارکنان می توانند صندوقهای بازنشستگی خصوصی را نند . لذا علاوه بر صندوق بازنشستگی دولتی ، صندوق بازنشستگی خصوصی نیز فعال است.

ه این سؤال که با توجه به اینکه نرخ تورم آن کشور نسبت به سال های گذشته درصد افزایش پیدا کرده و هر ساله به تعداد بازنشستگان آن سازمان اضافه شده ی اندشیده شده که فشار بر روی بودجه کشور کمتر شود :

نسبت به این خطر آگاهی داریم و چه بسا در آینده درآمدملی نیز با خطر مواجه ن مقررات نظام بازنشستگی کشور ایجاب می کند که بدون مشارکت خدمات ته باشد و از طرفی نظام های بازنشستگی که حق بیمه دریافت می کنند امروزه

به دلیل نوسانات بازار داخلی و بین المللی پاسخ گوی مشترکین نیستند و به نوعی
از کمک دولت بهره مند هستند .



نگاهی به قوانین بازنشستگی کشور مالزی :

خلاصه طرحها

۱- ساختار سازمان مبتنی است بر :

الف - اهداف

ب - دیدگاه (برنامه)

ج - مأموریت

د - عملکرد

هـ - حقوق ارباب رجوع

۲- سیاست مستمری مالزی :

سیاست مستمری در کشور مالزی در برگیرنده موارد ذیل است :

الف - اهداف طرح بازنشستگی

ب - قوانین طرح بازنشستگی

ج - پوشش مزایای بازنشستگی

د - انواع مزایای بازنشستگی

۳- مراحل پرداخت

۴- سیستم توانمند

۱- ساختار سازمان

- اهداف

ن مستمری بازنشستگی و پرداخت کامل مزایا، به موقع (بر طبق برنامه) به فرد
ده حقیقی

- برنامه (دیدگاه)

ی مدیریت بخش بازنشستگی عمومی و مزایای بازنشستگی در سطح استاندارد
ی

- مأموریت

ل مصالح دولت و آسایش مستمری بگیران به واسطه روش‌های خاص و تحقق
سته‌های متناسب با رعایت بازنشستگی و مزایای آن

- عملکرد

- ۱- تدوین و بررسی تحقق سیاست‌های مربوط به بازنشستگی و مزایای آن .
- ۲- بیان مزایای بازنشستگی و توقف مزایای بخش عمومی، کارکنان قانونی و
مسؤولان و کارشناسان محلی، اعضای حکومتی و دبیران سیاسی مطابق با
قوانین مناسب .

- ۳- مدیریت پرداخت مزایای بازنشستگی و توقف مزایای خدمت .

۴- ارتقاء و مدیریت سیستم‌های مناسب برای مصوبات کارآمد و پرداخت توقیف
مزایای خدمت .

۵- مدیریت اطلاعات مرتبط با بازنشستگی و توقف مزایای خدمت .

ه - حقوق مستمری

ما متعهد می‌شویم برای :

۱- پرداخت پاداش و پول نقد به جای مرخصی دادن در رابطه با بازنشستگی

اختیاری و اجباری در طی ۳۰ روز سوابق بازنشستگی .

۲- پرداخت حقوق بازنشستگی در رابطه با بازنشستگی اجباری و اختیاری در طی

۳۰ روز سوابق بازنشستگی .

۳- پرداخت پاداش فرعی، حقوق بازنشستگی فرعی و نقدی به جای مرخصی‌ها؛

باقیمانده مربوط به زمان فوت زمانی که در طی ۳۰ روز سوابق کاری و دریافت

انواع مستمری و موقعیت EPF

۴- پرداخت مستمری فرعی مربوط به زمان فوت در طی ۳۰ روز کاری و دریافت

درخواست آن .

۵- پرداخت مطالبات پزشکی در طی ۱۴ روز کاری و دریافت درخواست آن .

۶- پرداخت امتیاز کارکنان مشمول بازنشستگی در طی ۳۰ روز کاری و دریافت

درخواست آن .

سیاست مستمری مالزی

- هدف از طرح بازنشستگی

- ۱- حفظ پرسنل خواسته شده
- ۲- ارتقاء بخش بی‌عیب و نقص، موثر و کارآمد
- ۳- توانایی جابه‌جایی کارکنان مانند برکناری کارکنان ناخواسته و اضافی
- ۴- تأمین شبکه مطمئن سن پیری برای مستمری بگیران، همسر و فرزندان صغیر
- ۵- تأمین و جبران مرگ و ناتوانی ناشی از کار یا مسافرت کاری وابسته به مدت قرارداد کاری.

قوانین طرح بازنشستگی

ن طرح بازنشستگی بر محورهای ذیل استوار است :

- ۱- فراهم آوری
- ۲- تساوی حقوق
- ۳- شایستگی
- ۴- قابلیت انتقال
- ۵- ارزش تطابق
- ۶- قابل پیش‌بینی بودن

ج - پوشش مزایای بازنشستگی

به طور کلی مزایای بازنشستگی شامل افراد ذیل می باشد :

- ۱- مأمورین بخش عمومی
- ۲- مأمورین بخش عمومی ایالتی
- ۳- کارکنان و مسؤولان قانونی
- ۴- کارکنان و مسؤولان محلی
- ۵- اعضای نیروهای مسلح
- ۶- قضات
- ۷- اعضای پارلمان و اعضای حکومت فدرال
- ۸- دبیران سیاسی (وزرای سیاسی)

شرایط کلی دستیابی به مزایای بازنشستگی

- ۱- تعیین سرویس پایدار (ثابت)
- ۲- تصویب سرویس پایدار (ثابت) (۱ تا ۳ سال بعد از شروع به کار)
- ۳- پرداخت حقوق بازنشستگی (که بر مبنای اهداف سلامت یا منصب در شرکت که دولت در آن منافی دارد یا مرگ در حین خدمت تعیین نمی شود)
- ۴- بازنشستگی یا مرگ در حین خدمت

اع بازنشستگی

الف - بازنشستگی اجباری

- ۱- اتمام سن ۵۸ سالگی
- ۲- اهداف سلامت
- ۳- بسته شدن محل کار
- ۴- مدیریت مجدد بخش
- ۵- مصالح عمومی
- ۶- اکتساب تابعیت خارجی
- ۷- دادن اطلاعات اشتباه برای اشتغال به کار

ب : بازنشستگی با موافقت کارکنان

- ۱- مصالح بین‌المللی
 - ۲- مصالح بخش عمومی یا بخش مسئولین محلی یا قانونی
- ج : بازنشستگی در حین کار در شرکتی که دولت در آن مصالحی دارد.

اع مزایای بازنشستگی

- ۱- پاداش
- ۲- حقوق بازنشستگی

۳- پرداخت نقدی به جای مرخصی های باقیمانده

۴- مزایای پزشکی به صورت کمک هزینه یا رایگان

۵- مستمری ناتوانی یا مستمری بستگان

۶- مزایای فرعی

۱- پاداش (انعام)

$7/5\%$ × ماههای سرویس قابل محاسبه × آخرین حقوق دریافتی (منهای مبلغ

بازنشستگی یا مزایای پایانی برای هر بخش از خدمات قابل محاسبه)

۲- حقوق بازنشستگی

$1/600$ × ماههای خدمات قابل محاسبه × آخرین حقوق دریافتی (امانه بیشتر از نیمی

آخرین حقوق دریافتی) (بیشترین مقدار در ۳۰ سال از خدمت (۳۶۰ ماه) از اول ژانویه

(۲۰۰۹)

حقوق بازنشستگی مطابق با حقوق تصویب شده پرسنل خدمات

۳- پرداخت نقدی به جای مرخصی های باقیمانده

$1/30$ × حداکثر مقدار ۱۲۰ روز مرخصیهای باقیمانده استفاده نشده به خاطر ضرورت

خدمت × جمع کل ماهیانه حقوق (حقوق + مقرریه های ثابت) بر مبنای جمع سالیانه

بیشتر از ۱۵ روز یا نیمی از مرخصیهای باقیمانده استحقاقی سالیانه نباشد.

به کمتر از جمع آخرین سال خدمت و بیشتر از یک سال از مرخصیهای باقیمانده تقاقی سالیانه نباشد.

مزایای پزشکی به صورت کمک هزینه یا رایگان

۱- مراقبتهای پزشکی و روانی خاص بدون هزینه برای مستمری بگیر، همسر و فرزند صغیری که در بیمارستان یا کلینیک دولتی بستری باشد.

۲- هزینه‌های بخش‌های یارانه‌دار در بیمارستانها و کلینیک‌های دولتی

۳- مراقبتهای پزشکی در بیمارستان‌های خصوصی و خرید دار و از تهیه‌کنندگان خصوصی که شامل بیمارستان‌های دولتی نمی‌شوند بر اساس توصیه و تجویز کارکنان پزشک دولت

۴- مراقبتهای پزشکی خارج از کشور بر اساس توصیه توسط کارکنان پزشک دولت و تصمیمات هیأت کارکنان.

۵- مستمری ناتوانی / وابستگان

۱- پرداخت مستمری به اضافه مستمری‌ها یا مستمری‌های فرعی

۲- هنگامی که بلزنشستگی یا مرگ بر اثر آسیب ناگوار در اجرای وظایف اداری یا بیماری مختصری که در حین وظیفه یا سفرکاری پیش می‌آید.

حالی که موارد فوق بر اثری بی‌دقتی یا خطای پرسنل پیش نیامده باشد و یا به شدت فزوده نشده باشد.

۶- مزایای فرعی

۱- مرگ، در حین خدمت

الف - انعام فرعی (برای والدین، بیوه زن یا مرد و کودکان صغیر)

ب - مستمری‌های فرعی (برای بیوه زن یا مرد و کودکان صغیر)

ج - پرداخت نقدی مرخصیهای باقیمانده و کارکنان مرحوم (برای بیوه زن یا مرد

کودکان صغیر)

د - مزایای کمک هزینه پزشکی یا رایگان (برای بیوه زن یا مرد و کودکان صغیر)

۲- مرگ در بازنشستگی

الف - مستمریهای فرعی (برای بیوه زن یا مرد و کودکان صغیر)

ب - مزایای کمک هزینه پزشکی یا رایگان (برای بیوه زن یا مرد و کودکان صغیر)

علل قطع مستمری‌ها

۱- زندانی شدن بعد از محکومیت توسط دادگاه

۲- ورشکستگی (برای مدت زمان ورشکستگی فرد)

منابع سرمایه ثابت

۱- پرداخت هزینه صندوق آینده‌نگر فدرال (شامل مالیات و سود سهام فدرال)

۲- مستمری‌های سرمایه امانتی بنیان‌گذاری شده در سال ۱۹۹۱ جایگزین پرداخت مزایای بازنشستگی می‌شود.

سیستم قدرتمند (توانمند)

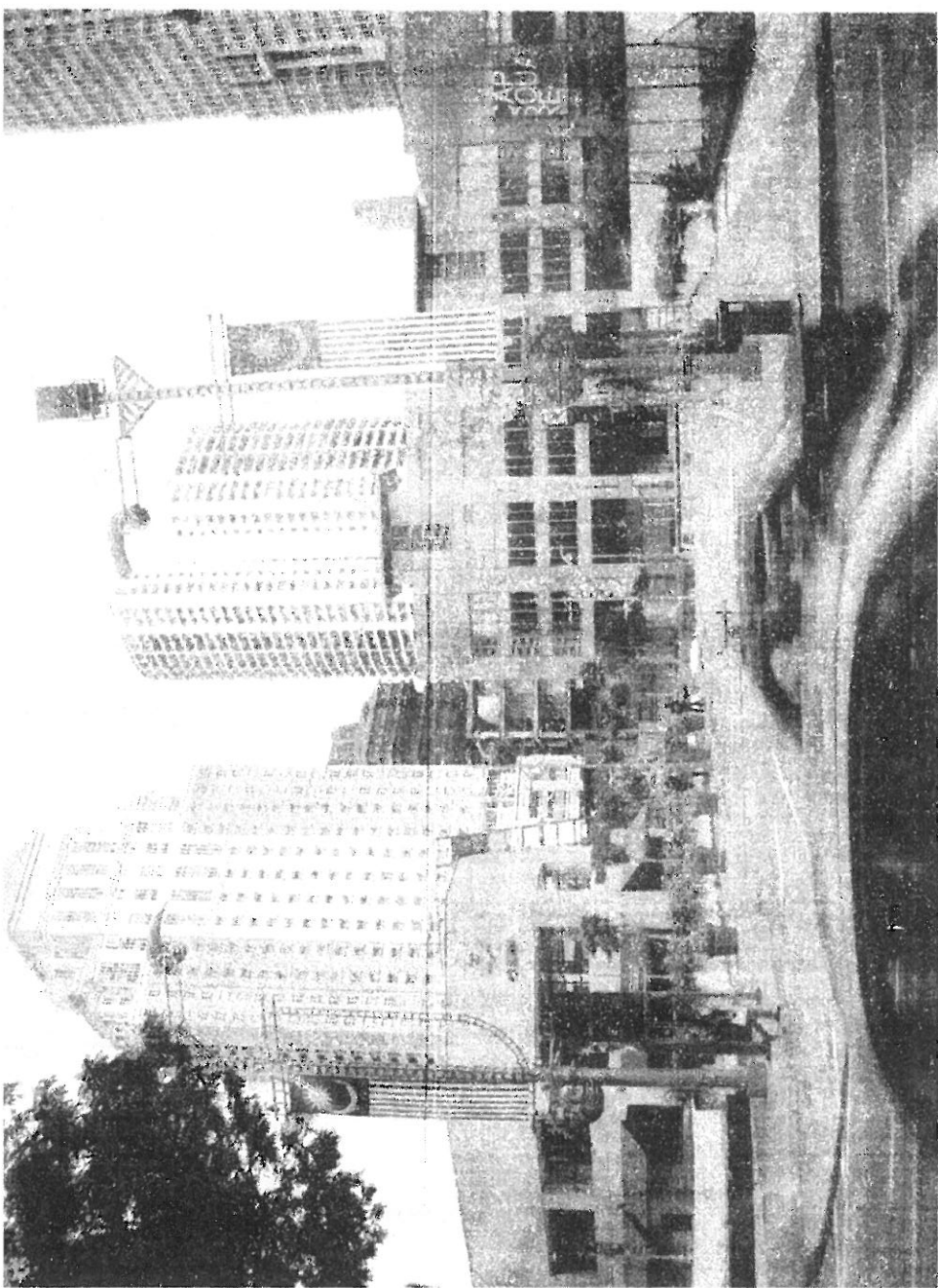
نیط کاری اینترنتی مستمری بازنشستگی

ابع سیستم توانمند

- ۱- پرداخت مستمری بازنشستگی در طی ماه استحقاقی
- ۲- پرداخت انعام و پرداخت نقدی به جای مرخصیهای باقیمانده تاریخ استحقاقی
- ۳- پرداخت تسویه مستمری بازنشستگی در طی یک ماه از شروع اجرای بخش نام.

ایند کاری بخش سرویس پستی

- ۱- دریافت و ثبت نام مدارک
- ۲- تصویب مزایای بازنشستگی و تصویب اتمام خدمات
- ۳- تصویب مستمری فرعی
- ۴- تصویب پرداخت مزایای بازنشستگی
- ۵- پرداخت حقوق بازنشستگی
- ۶- تطبیق پرداخت
- ۷- گسترش ارتباط با سایر نمایندگانها



نین عمومی کشور مالزی - قانون مستمري‌ها ۱۹۸۰

يب يك قانون در جهت مدیریت مستمري بازنشستگی، انعام و ساير مزایای مأموران رکنان بخش دولتی و بستگان آنها .

۱. مقدمه ای بر قانون ۱۹۸۰ :

قانون می‌تواند به عنوان قانون مستمري‌های سال ۱۹۸۰ ذکر شود و تصور می‌شود در اول ژانویه ۱۹۷۶ به اجرا در آمده است.

قانون در سرتاسر مالزی اجرا می‌شود نسبت به :

- کارکنان بخش عمومی که برای طرح‌های جدید در نظر گرفته شده‌اند .

- کارکنان بخش عمومی که براساس طرح‌های جدید منصوب شده یا می‌شوند.

- کارکنان بخش عمومی که برای طرح‌های جدید موظف شده‌اند.

- کارکنان موقت بخش عمومی که قبل از تاریخ اول ژانویه ۱۹۷۶ منصوب شده‌اند یا

انی که از زمان اجرای قانون در تاریخ فوق برای طرح‌های جدید نتخاب شده‌اند.

۲. تفسیر قانون ۱۹۸۰

شرح واژه ها :

این قانون کلمه « بچه » به معنی فرزند یک کارمند متوفی است که :

۴ - زیر ۲۱ سال سن داشته باشد و شامل ۲ بخش می‌شود:

۱- فرزندی که پس از مرگ پدر به دنیا آمده، یا فرزندی که تحت تکفل متوفی بوده و کودک نامشروع کارمند متوفی .

۲- کودکی که براساس قانون مکتوب مربوط به فرزند خواندگی یا هر رسم و عرف دیگر و طبق مدارک کافی فرزند خواندگی، به عنوان فرزند خوانده کارمند به حساب می آید .
ب - فرزندی در هر سن و سالی به طوری که دچار عقب ماندگی ذهنی، جسمی یا ناتوانی دائم بوده و نیز از تأمین احتیاجات خود ناتوان باشد به شرط اینکه این نوع کودکان قبل از رسیدن به سن ۲۱ سالگی دارای ناتوانی های مذکور باشند .

«مدیر کل» یعنی مدیر کل بخش های عمومی

«کارمند فدرال» یعنی کارمند بخش دولت فدرال

«آخرین حقوق دریافتی» یعنی آخرین حقوق مستقل ماهیانه یا پولی که در هنگام بازنشستگی به عنوان آخرین حقوق مستقل ماهیانه به کارمند از طرف شرکت در مدت که طرح جدیدی طبق شرایط و موقعیت یکسان برگزار می شود پرداخت می گردد.

«کارمند محلی فدرال» یعنی کارمند که تحت نظر دولت فدرال در Sabah یا Sarawak استخدام یا منتقل شده است و به صورت موقت برای کار در خارج از Sabah یا Sarawak منتقل نشده است.

رح جدید» یعنی اصلاح حقوق، شرایط و موقعیت‌های کاری کارمندان بخش عمومی تحت تاثیر اصلاحات حقوقی، شرایط و موقعیت‌های کاری قانون منصوب اول ژانویه ۱۹ یا اصلاحات بعدی دولت فدرال به صورت لحظه به لحظه قرار گرفته‌اند.

بخش عمومی» که شامل بخش‌های زیر می‌باشد :

- بخش قانونی و قضایی

- بخش عمومی دولت فدرال

- نیروی پلیس

- بخش راه‌آهن

- بخش آموزش

- خدمات مشترک و رایج عمومی میان دولت فدرال و یک یا چند ایالت

- بخش عمومی از هر ایالت

- بخش پارلمانی (قانونی)

کارمند» یعنی کارمندی که به طور تمام وقت در بخش عمومی استخدام شده است.

ایر بخش‌های عمومی» یعنی بخشی که تحت نظر دولت بر حسب انتقال کارمند به

بخش عمومی برنامه ریزی شده است.

امور مشمول بازنشستگی» یعنی کارمندی که در شرایط کارمند مشمول بازنشستگی

قرار گرفته یا کارمند مشمول بازنشستگی به حساب می‌آید .

«بخش محاسبه‌ای» یعنی بخش معینی به عنوان بخش محاسبه‌ای بر حسب آیین نامه .
«مقررات» یعنی مقررات تدوین شده .

«مقیم مالزی» یعنی ساکن بودن در مالزی و داشتن محل سکونت اصلی در مالزی
اقامت در آن در محدوده زمانی معین به طوری که به صورت بی‌ثبات نبوده و حالت
پیوستگی و اتصال داشته باشد . و نیز پیوند و رابطه پایداری بین او و مالزی وجود
داشته باشد .

«کارمنداialتی» یعنی کارمند بخش دولتی در یک ایالت .

«مقامات محلی یا قانونی» یعنی مقامات محلی یا قانونی رایج یا هر قانون مکتوب دیگر.

بخش ۳. مستمری یک حق قطعی نیست

(۱) به موجب این قانون هیچ کارمندی حق قطعی برای درخواست غرامت خدمت

گذشته یا مستمری بازنشستگی، انعام و سایر مزایا ندارد .

(۲) هرگاه صندوق بازنشستگی متقاعد شود که کارمندی که به خاطر غفلت

بی‌نظمی یا بدرفتاری متهم است می‌تواند مستمری بازنشستگی، انعام یا سایر

مزایای وی را کم یا قطع نماید و برای تأمین این بخش باید واجد شرایط باشد.

۴: مستمری بازنشستگی توسط صندوق مشترک فدرال پرداخت می‌شود:

- به موجب این قانون، مستمری، انعام یا سایر مزایا به صورت بلاعوض بوده و ط صندوق مشترک فدرال پرداخت می‌شود.

- بر مبنای اهداف این قانون، مستمری، انعام یا سایر مزایا شامل پرداخت نقدی و ض به جای مرخصی‌های باقی‌مانده کارکنانی که حقوق آنها از صندوق مشترک ل پرداخت نمی‌شود، نمی‌باشد.

۵. مقررات (آیین نامه ها)

- می‌توان مقرراتی را در راستای اهداف این قانون ایجاد کرد.

- با وجود سایر قوانین مکتوب، مقررات متشکل از این بخش شاید به تاریخی زودتر غاز این قانون در گذشته به منظور واگذاری یک مزیت یا از بین بردن یک ناتوانی سته منتج شود.

۶. تخمین مستمری بازنشستگی

- به موجب این قانون هرگونه مستمری، انعام یا سایر مزایا باید براساس قوانین و رات محاسبه گردد، به شرط اینکه مبلغ مستمری در زمان بازنشستگی کمتر از یک یم آخرین حقوق دریافتی کارمند نباشد.

ب - مطابق بند الف کارمندی که قبل از تأیید منصب دوم یا بعدی خود بازنشسته شو
آخرین حقوق دریافتی وی، آخرین حقوق منصب قبلی که تا زمان بازنشستگی مور
تأیید قرار داشته ، خواهد بود.

بخش ۷. اعمال حق انتخاب

الف - کارمندی که در هنگام یا بعد از آغاز این بخش و قبل از تأیید منصب وی
استخدام شده استحقاق انتخاب شدن برای طرح صندوق آینده‌نگری کارکنان را خواه
داشت .

ب - به موجب بند (الف) حق انتخاب باید از قدرت مناسب و معینی در مثل این روش
که توسط مدیر کل تعیین می‌شود، تشکیل شده باشد .

ج - به موجب این بخش اعمال حق انتخاب، از زمان تأیید منصب وی آغاز خواهد شد
بنابر این غیر قابل برگشت خواهد بود .

د - هرگاه کارمندی برای طرح صندوق آینده‌نگری کارکنان انتخاب شود شرایط ای
قانون، به استثنای این بخش ، در مورد وی اجرا نخواهد شد .

ه - کارمندی که برای طرح صندوق آینده‌نگری کارکنان انتخاب می‌شود با رسیدن ب
سن ۵۶ سالگی از بخش عمومی بازنشسته می‌شود .

: بند (هـ) شامل کارمندی که قبل از اول اکتبر ۲۰۰۱ استخدام شده و به او حق قبل از این تاریخ داده شده و برای بازنشستگی اجباری در سن ۵۶ سالگی ، نشده ، نخواهد شد .

۸. اعطای مقام مسؤولیت بازنشستگی :

کارمند در صورتی مقام مشمولیت بازنشستگی اعطا خواهد شد که :
در منصب فعلی اش مورد تأیید قرار گیرد .

بر اساس بخش محاسبه‌ای حداقل ۳ سال را تکمیل کرده باشد .

ارمندانی به عنوان کارمندان مشمول بازنشستگی به حساب می‌آیند که :

- به موجب فرمان مستمری ۱۹۵۱، قبل از ژولای ۱۹۷۷، فرمان مستمری ۱۹۶۳

از Sabah یا فرمان مستمری ساراواک Sarawak، قبل از اول ژولای ۱۹۷۸،

در موسسه مستمری بگیری باشند .

- کارمند دائمی و مورد تأییدی که در حال خدمت فوت می‌کند یا به خاطر موارد

پزشکی و یا قبل از اتمام ۱۰ سال بخش محاسبه‌ای ، بازنشسته می‌شود.

- به موجب قانون مستمری مقامات محلی و قانونی ۱۹۸۰ یا هر قانون مکتوب

دیگری، کارمند مشمول بازنشستگی کسی است که به صورت دائم به بخش

عمومی منتقل شود .

بخش ۹. اعطای مستمری بازنشستگی

طبق این قانون می‌توان مستمری، انعام یا سایر مزایا را در صورتی به کارمند مشمول

بازنشستگی پرداخت کرد که :

الف - مشمول بازنشستگی اجباری شده باشد .

ب -- مشمول بازنشستگی اختیاری بعد از اتمام مدت زمانی که کمتر از ۱۰ سال نباشد

شده باشد .

بخش ۱۰. بازنشستگی اجباری

الف - مطابق این قانون کارمند بخش عمومی در سن ۵۶ سالگی بازنشسته می‌شود.

ب - هرگاه کارمندی به سن ۵۶ سالگی برسد و اقدام مجرمانه و انضباطی که منتهی بـ

محکومیت یا اخراج وی شود انجام دهد، خدمت او باید بیش از سن ۵۶ سال ادامه یابـ

اما بدون دریافت هیچ حقوقی تا زمانی که مشکل مربوطه خاتمه یابد .

ج - به موجب بند (ب) ، هرگاه اقدام مجرمانه و انضباطی باعث محکومیت یا اخراج

کارمندی نگردد، وی در سن ۵۶ سالگی بازنشسته خواهد شد و خدمت بعد از این دور

در بخش محاسبه‌ای قرار نمی‌گیرد.

د - بند (الف) شامل این موارد نخواهد شد:

۱- کارمند مجلس نمایندگان یا کارمند مجلس سنا

۲- کارمندانی که بعد از اجرای این قانون اما قبل از گسترش آن بازنشسته شده‌اند .
- طبق این قانون در صورتی که کارمند فدرال یا کارمند محلی فدرال یا مقامات
ی و یا کارمندایالتی به کارمندان بازنشسته بخش عمومی نیاز داشته باشند در چند
ت بازنشستگی صورت می‌پذیرد :

۱- هرگاه مدیر کل یا وزیر امور خارجه براساس شواهد و مدارک پزشکی قادر به
انجام یا اداره مسؤولیت های مربوطه به علت ناتوانی ذهنی و جسمی که احتمالاً
دائمی است نباشد .

۲- براندازی منصب اجرایی توسط کارمند

۳- به منظور سهولت ارتقای حوزه عمل شرکت که کارمند در آن مشغول به کار
است و دسترسی به کارآیی اقتصادی بهتر

۴- در صورتی که میل و رغبت کارمند شاغل، به خدمت عمومی از بین برود .

۵- در صورتی که کارمندی به صورت داوطلبانه (به جز ازدواج) تابعیت یا حقوق
شهروندی یا اظهار تابعیت هر کشوری غیر از مالزی را بدست آورده باشد یا
اینکه کارمند از تابعیت مالزیایی خود محروم شده باشد .

۶- از نظر منصب فرد در بخش عمومی، در صورتی که کارمندی :

- بیانیه یا اطلاعات کتبی یا شفاهی چه به صورت حتم یا هر نوع دیگری مطرح کرده

۶/۲- ارائه مدارک غلط، نادرست، ناقص یا گمراه کننده در صورتی که موقعیت شغلی وی بستگی به اظهارات و مدارک مذکور داشته باشد .

به موجب بند ۶ قانون بازنشستگی اجرا نخواهد شد مگر اینکه کارمند فرصتی منطقی برای بیان اعتراض خود درباره موضوع مطروحه یا مقامات ایالتی داشته باشد.

و - بند ۶ قانون مذکور فقط مشمول کارمندانی که بعد از شروع این قانون استخدام شده‌اند می‌گردد.

ز - سن بازنشستگی اجباری (۵۶ سال) مقرر شده است که شامل کارمندانی که بعد از اول اکتبر ۲۰۰۱ استخدام شده‌اند خواهد شد.

ح - سن بازنشستگی اجباری (۵۶ سال)، مقرر شده است که شامل کارمندانی که قبل از اول اکتبر ۲۰۰۱ استخدام شده‌اند و قبل از تاریخ مذکور حق انتخابی به آنها داده شده و سن بازنشستگی اجباری (۵۶ سال) را انتخاب نکرده بوده اند نخواهد شد .

ط - حق انتخاب سن بازنشستگی اجباری (۵۶ سال) که توسط یک کارمند استفاده شده است تغییر ناپذیر خواهد بود.

بخش ۱۱. بازنشستگی بر حسب تقاضای دولت.

دولت می تواند بنا بر رضایت کارمند وی را بازنشسته نماید .

۱ - طبق این قانون می توان کارمندان فدرال را بر حسب موارد زیر در هر سنی ف به بازنشستگی نمود :

به دلیل مصلحت ملی

برای حفظ مصالح بخش عمومی

- طبق این قانون مقامات ایالتی می توانند کارمندان ایالتی را بر حسب موارد زیر در سنی مکلف به بازنشستگی نمایند :

با تصویب یا به دلیل مصلحت ملی

برای حفظ مصالح بخش عمومی

بخش ۱۲. بازنشستگی اختیاری

۱ - در صورتی یک کارمند می تواند (به جز کارمند ایالتی یا مقامات ایالتی) در ست بازنشستگی کرده و به صورت توافقی بازنشسته شود که در سن ۴۰ سالگی یا از آن اقدام نماید .

- به موجب بند (الف)، کارمندی که قبل از آغاز این قانون استخدام شده تنها در رتی مستمری بازنشستگی دریافت می کند که در سن ۴۵ سالگی تقاضای بازنشستگی بد که این افراد عبارتند از :

۱- کارمند زن

۲- کارمند جزء و پایین تر از آن در بخش آتش نشانی

۳- کارمند پلیسی که مقامی پایین تر از معاون رئیس پلیس دارد.

۴- زندانبانی که مقامی پایین تر از رئیس زندان دارد.

۵- پرستار مرد بیمارستان روانی

ج - به موجب بند (الف) کارمندی که پس از آغاز این قانون استخدام شود فقط د

صورتی شامل مستمری می شود که در سن ۵۶ سالگی بازنشسته شود.

۱- به موجب بند (الف) یک کارمند در زمان بازنشستگی می تواند به جای مجمو

مرخصی های باقیمانده ، و سایر مزایا معادل نقدی آن را دریافت کند .

۲- در مورد کارمند مذکور در بند ج که قبل از اول اکتبر ۲۰۰۱ استخدام شده و قبل

این تاریخ حق انتخابی به او داده شده و برای سن بازنشستگی اجباری (۵۶ سال) انتخاب

نشده باشد و قانون بند ج برای وی عبارت ۵۵ سال به جای ۵۶ سال اجرا خواهد شد .

د - هرگاه کارمندی که به موجب بند (الف) بازنشسته شده است قبل از رسیدن به س

۴۵ ، ۵۰ ، ۵۵ یا ۵۶ سالگی بمیرد می تواند براساس قوانین مستمری فرعی به صور

فوری مبلغی بیشتر از یک پنجم آخرین حقوق دریافتی فرد متوفی به همراه انعام یا انع

به تنهایی پرداخت کند .

- پرداخت مستمری فرعی در مورد بند (د) فقط برای مدت زمان دوازده سال و نیم اریخ فوت کارمند قابل پرداخت است و گیرنده مستمری پس از آن مشروط به اینکه م مالزی باشد ۷۰ درصد مبلغ پرداختی را دریافت خواهد کرد.

مصادیق بازنشستگی اختیاری:

۱- با توجه به بند های فوق هرگاه مستمری بگیر زنی زیر ۴۵ سال یا مستمری بگیر ی زیر ۵۰ سال که توسط دولت یا با رضایت آن برای کار در هر شرکت با هر قالبی ه دولتی یا غیر دولتی و یا اینکه حکومت ایالتی مصلحتی در آن دارد یا خیر و یا هر کت بین المللی که دولت عضوی از آن است استخدام شده باشد می تواند اقدام به شستگی از بخش عمومی نماید .

- هرگاه یک کارمند زن مستمری بگیر که زیر ۴۵ سال و کارمند مردی که زیر ۵۰ سن دارد توسط دولت یا با موافقت آن با شرایط و موقعیت یکسان در طرح جدید شرکتی کار کند می تواند مستمری، انعام و سایر مزایا را با رسیدن به سن ۵۶ سالگی شرط اینکه در این شرکت یا موسسات تابعه آن برای مدت زمانی پیوسته و بیش از ۵ س از تاریخ ترک بخش عمومی کار کرده و تحت شرایط و موقعیت یکسان کار در طرح ید بوده، دریافت کند .

ج - هرگاه کارمند مذکور در بند (ب) قبل از اول اکتبر ۲۰۰۱ استخدام شده و حقه انتخابی قبل از این تاریخ داشته و برای بازنشستگی اجباری (۵۶ سال) انتخاب نشده است در بند (ب) عبارت ۵۶ برای او به ۵۵ تبدیل خواهد شد .

د - در صورتی که کارمند مشمول مستمری شامل بند (ب) نباشد می تواند مستمری انعام یا سایر مزایا را در حالی دریافت کند که کارمند زنی با شرط سنی ۴۵ سال یا مردی با شرط سنی ۵۰ سال به مدت ۵ سال از زمان ترک بخش عمومی مشغول به کار در شرکت یا موسسات تابعه آن یا شرکت های بین المللی که مورد تأیید دولت بوده است و به مرز ۴۵ یا ۵۰ سالگی برسد، هر موردی که زودتر صورت پذیرد ، باشد.

ه - با وجود مواد (ب) و (ج) هرگاه خدمت کارمندی در شرکت یا موسسات تابعه آر یا شرکت های بین المللی مورد تأیید دولت به علت بیماری جسمی یا در شرکت های بین المللی به نسبت منصب کارمند قرارداد او تمدید نشود وی شامل مستمری، انعام یا سایر مزایا می گردد .

بخش ۱۳. کمک های ماهیانه به صندوق مشترک :

به موجب این قانون شرکت مورد تأیید دولت که کارمند مشمول مستمری در آر کاری کرده باید کمک ماهیانه ای به صندوق مشترک در حدود مبلغی معادل ۷/۵ درصد از حقوق ماهیانه کارمند به نسبت هر کارمند مستمری بگیری پرداخت نماید

ش ۱۴. بازنشستگی در مصالح عمومی

دی که شامل مستمری، انعام یا سایر مزایای بازنشستگی می‌شود مبلغی بیشتر از واقعی حساب شده در بخش محاسبه‌ای دریافت نخواهد کرد.

ش ۱۵. مستمری یا انعام فرعی کارمندی که در حین خدمت فوت کند.

- هرگاه یک کارمند مشمول مستمری در حین خدمت بمیرد براساس مقررات فرعی، مبلغی در حدود یک پنجم آخرین حقوق دریافتی کارمند متوفی به انعام یا انعام به تنهایی پرداخت می‌گردد.

اعطای مستمری فرعی، مبلغ پرداختی که بلافاصله پس از فوت کارمند پرداخت گردد بیش از دوازده سال و نیم به طول نخواهد انجامید و بعد از آن گهرنده مشروط که مقیم مالزی باشد ۷۰ درصد مبلغ دریافتی را خواهد گرفت.

ش ۱۶. مستمری فرعی فوت پس از بازنشستگی

- هرگاه کارمند مشمول مستمری در طول مدت دوازده سال و نیم از تاریخ شستگی از بخش عمومی بمیرد براساس مقررات مستمری فرعی معادل مبلغی که کارمند متوفی در طول دوازده سال و نیم گذشته دریافت می‌کرده بدون کترین تفاوتی و پس از انقضای مدت دوازده سال و نیم مبلغی معادل ۷۰ درصد از قبل را دریافت خواهد کرد.

ب - هرگاه کارمند مشمول مستمری بعد از دوازده سال و نیم از تاریخ بازنشستگی از بخش عمومی بمیرد بر طبق مقررات مستمری فرعی مستمری معادل ۷۰ درصد مستمری کارمند متوفی را دریافت می کند .

تذکر: پرداخت مستمری فرعی پس از اتمام مدت زمان دوازده سال و نیم از تاریخ بازنشستگی در صورتی ادامه می یابد که گیرنده مستمری :

۱- مرد یا زن بیوه ای که کارمند مربوطه زمانی که هنوز مشغول خدمت بوده است به وی ازدواج کرده باشد.

۲- فرزند یا نافرندی که حاصل ازدواجی در طول مدت کار کارمند متوفی باشد .

۳- در صورتی که کارمند متوفی فرزند خوانده ای دارد این فرزند خواندگی براساس هر قانون مکتوب سرپرستی یا هر رسم و عرف دیگری باید در مدت زمان کاری متوفی صورت پذیرفته باشد .

۴- در صورتی که کارمند متوفی فرزند نامشروعی دارد باید آبستنی در زمان کار کارمند متوفی صورت گرفته باشد و در تمام شرایط فوق فرد گیرنده مقیم مالزی باشد .

ب- هرگاه کارمندی در طول مدت زمان یا پس از بازنشستگی بمیرد اما در مدت بازنشستگی و قبل از فوت مستمری دریافت نکرده و یا مستمری دریافتی متوقف شد باشد و بستگان وی می توانند مستمری را دریافت کنند .

بخش ۱۷- توقف مستمری فرعی

حجب این قانون مستمری فرعی یا پرداخت مقرری فرعی بازنشستگی در صورتی خواهد شد که :

- مستمری بگیر ، فرزند کارمند متوفی باشد اما نه فرزندی که عقب ماندگی ذهنی، ی یا ناتوانی دائمی دارد و بیشتر از ۲۱ سال سن داشته باشد .
فرزندی که به تحصیلات عالی دست می‌یابد اما نه بیشتر از مدرک کارشناسی به اتمام یا ترک تحصیل و یا ازدواج، هر کدام که زودتر اتفاق افتد .

بخش ۱۸. توقف مستمری فرزند بالغ ۱۸ ساله

- مطابق بند ۱۷ زمانی پیش ازدواج این قانون هر پرداختی به نسبت مستمری یا سایر مزایای قابل پرداخت به فرزندی که به سن ۱۸ سالگی رسیده است مثل یا تقسیم مستمری فرعی یا سایر مزایا به سایر بستگان پس از توقف به صورت ته‌ای انجام گرفته است.

به موجب این قانون و با توجه به بخش ۱۷ بدهی فرزند واجد شرایط به صورت ری یعنی مستمری فرعی یا سایر مزایا از زمان رواج قانون، پرداخت شده است.

بخش ۱۹. مستمری ناتوانی

الف - طبق این قانون می‌توان مستمری ناتوانی را هنگامی که کارمندی به جز کارمند قرار دادی به موجب قوانین نیاز به بازنشستگی داشته باشد پرداخت کرد که شرایط آن عبارتند از :

۱- تحمل آسیب و خسارت در حین اجرای مسؤولیت‌های رسمی یا بر اثر سانحه:

در مسافرت کاری

۲- ابتلا به بیماری بر اثر شرایط طبیعی شغلی

ب - از نظر بند (الف)، آسیب یا بیماری یعنی آسیب یا بیماری که بر اثر تخلف، غفلت و بی‌مبالاتی فرد صورت نگرفته یا تشدید نشده باشد.

بخش ۲۰. مستمری افراد تحت تکفل

مطابق با قانون ۱۹۸۰ می‌توان مستمری و انعام فرعی را به بستگان کارمند مربوطه طبق مقررات پرداخت کرد در صورتی که :

الف - با توجه به بخش ۱۹، کارمند فوت کند.

ب - مرگ در خلال ۷ سال از تاریخ ابتلا به آسیب یا بیماری اتفاق افتد.

بخش ۲۱. مستمری، غیر قابل واگذاری

و جب این قانون مستمری، انعام یا سایر مزایا قابل واگذاری، انتقال، مشمول توقیف طلبه وصول آن نمی‌باشد به جز در شرایط زیر:

- بدهی به دولت فدرال یا هر دولت ایالتی یا مقامات محلی یا قانونی.
- دستور دادگاه برای پرداخت دوره‌ای مبلغی از پول جهت خرجی زن فعلی یا قبلی
- زند صغیر، مشروع یا نامشروع کارمندی که مستمری، انعام یا سایر مزایا را دریافت کرده است.

بخش ۲۲. قطع مستمری هنگام ورشکستگی

- دلایل عدم مشمولیت دریافت مستمری، انعام و سایر مزایا برای کارکنان به شرح است که اگر در هنگام بازنشستگی از بخش عمومی:

۱- چه در مالزی یا هر جای دیگری توسط دادگاه رای به ورشکستگی و درماندگی آشکار وی داده شود.

۲- نتواند از موقعیت قضاوت و اظهار ورشکستگی تبرئه شود.

- به موجب این قانون، مستمری و سایر مزایای فردی که ورشکستگی و درماندگی ناروی توسط دادگاه محرز شده است چه در مالزی یا هر جای دیگری فوراً قطع شد.

ج - به موجب بند (الف) و (ب) کارمندی که مشمول مستمری ، انعام یا سایر مزایا نمی‌شود می‌تواند یک جیره غذایی برای تقویت و استفاده مستمری بگیر، همسر یا فرزندان او در نظر بگیرد و این جیره معادل مستمری، انعام یا سایر مزایایی است که کارمند یا مستمری بگیر در صورتی که ورشکسته یا درمانده نشده بود استحقاق دریافت آن را داشت.

د - از نظر بند ج ، پولهای کاربردی جهت رهایی کارمندی یا مستمری بگیر از بدهی به عنوان وسیله‌ای برای کمک به او در نظر گرفته خواهد شد .

ه - هنگامی که فرد ورشکسته از موقعیت ورشکستگی و درماندگی رهایی یابد مستمری و سایر مزایای او از تاریخ رهایی به وی پس داده خواهد شد .

بخش ۲۳. قطع مستمری هنگام محکومیت

الف - هرگاه شخص مستمری بگیر مشمول این قانون توسط دادگاه به مرگ یا زندان محکوم شود مستمری و سایر مزایا فوراً قطع خواهد شد.

ب - به موجب بند (الف) ، مستمری و سایر مزایا از تاریخ بخشودگی و آزادی محکومیت به وی بر گردانده خواهد شد .

ج - به موجب بند (الف) قطع مستمری یا سایر مزایا ، یک جیره غذایی معادل کل یا قسمتی از پولی که فرد مستمری بگیر استحقاق دریافت آن از طریق مستمری یا سایر

را داشته پرداخت می‌کند و این مبلغ به اندازه‌ای است که همسر و فرزندان مری بگیر و خود او پس از اتمام محکومیت را تأمین کند .

بخش ۲۴ قطع مستمری در صورت اخذ تابعیت کشور دیگر

- اگر فردی که به موجب این قانون مشمول دریافت مستمری یا سایر مزایا می‌شود سورت داوطلبانه (به جز ازدواج) تابعیت، حقوق شهروندی یا اظهار تابعیت هر کشوری از مالزی را کسب کرده یا تابعیت مالزیایی خود را از دست بدهد مستمری یا سایر ای او فوراً قطع خواهد شد .

- به موجب بند (الف) هرگاه مستمری یا سایر مزایای مستمری بگیر قطع شود هیچ مری یا مزایایی به بستگان او تعلق نخواهد گرفت .

بخش ۲۵. حداکثر مستمری

- به موجب این قانون مستمری خدمت برای یک کارمند از نیمی از آخرین حقوق فتی وی تجاوز نخواهد کرد.

- کارمند مشمول مستمری می‌تواند از مستمری کاملی که به نسبت خدمت در بی عمومی وجود دارد استفاده کند اما کارمندی که از صندوق مشترک فدرال ، مری دریافت می‌کند زمانی که به مبلغ مستمری دریافتی به نسبت بخش عمومی ده می‌شود چیزی بیشتر از ۱۰/۶ از آخرین حقوق دریافتی اوست .

ج - از نظر بند (ب)، مستمری یک کارمند به نسبت سایر بخش‌های عمومی به معنی میزان مستمری است که فردی توانسته است در صورت عدم انتخاب دریافت مستمری تقلیل یافته و تخفیف یافته، دریافت کند.

د - از نظر این بخش، منافع و مزایای بخش ۱۹ یا ۲۰ در نظر گرفته نخواهد شد.

بخش ۲۶. کمترین مستمری برای خدمت کامل

به موجب این قانون مبلغ قابل پرداخت مستمری که بیش از ۲۵ سال تحت بررسی بخش محاسبه‌ای قرار گرفته است کمتر از صد و هشتاد رینگیته در ماه یا هر مبلغ مشابهی که از طرف به صورت دوره‌ای در روزنامه‌های رسمی اعلان می‌شود، نخواهد بود.

بخش ۲۷. تعلیق مستمری

الف - هرگاه به موجب این قانون یا هر قانون مکتوب دیگری، کارمندی که مشمول مستمری بوده است دوباره به عنوان یک کارمند دائمی در بخش عمومی منصوب شود می‌تواند مستمری او را در طول دوره انتصاب مجدد به عنوان یک کارمند دائمی به حالت تعلیق در آورد.

پ - به موجب بند (الف) هرگاه کارمند بازنشسته‌ای در طول مدت ۵ سال به فعالیت غیر بازنشستگی است دست بزند می‌تواند مستمری او را تا زمان رسیدن

ن ۵۶ سالگی و یا اتمام ۵ سال از زمان بازنشستگی - هر کدام زودتر اتفاق افتد -
لت تعلیق درآورد .

: هرگاه کارمند مورد بحث در بند (ب) که قبل از اول اکتبر ۲۰۰۱ انتصاب مجدد
و قبل از این تاریخ حق انتخاب داشته و برای سن بازنشستگی اجباری ، ۵۶ سال ،
ب نشده بود در بند (ب) عبارت ۵۶ به ۵۵ تبدیل خواهد شد.

بخش ۲۸. اعطای مقرری بازنشستگی به کارمند موقت

د موقت کسی است که به خدمت در طرح جدید ادامه می‌دهد و می‌تواند مقرری
ستگی و انعامی معادل ۴/۳ مستمری و انعام معمول قابل پرداخت به کارمند
ول مستمری که به موجب قانون با مفاد یکسان بازنشسته می‌شوند دریافت کند .
ورتی که این کارمند موقت :

۱- به طور مداوم در خدمت دولت فدرال یا دولت ایالتی قبل از تاریخ اول ژانویه
۱۹۷۶ و تا تاریخ بازنشستگی‌اش بعد از اول ژانویه ۱۹۷۶ بوده باشد.

۲- دوره کاری که کمتر از ۱۰ سال نباشد را در دولت فدرال یا دولت ایالتی کامل
نماید.

۲- تا زمان اشتغال در منصب خود مشمول کمک صندوق آینده نگری کارکنان یا
سایر صندوق‌های آینده‌نگر نباشد.

بخش ۲۹. اعطای مقرری بازنشستگی فرعی به کارمند موقت

الف - هرگاه مأمور موقت در حین خدمت بمیرد و شایستگی دریافت مقرری بازنشستگی و انعام را به موجب بخش ۲۸ داشته باشد می‌تواند براساس مقررات به فردی مشخص مقرری بپردازد که عبارت است از:

۱- مرد یا زن بیوه‌ای که با کارمند متوفی در زمان اشتغال در بخش مربوطه ازدواج کرده است .

۲- فرزند یا نافرزندی تحت تکفل که حاصل ازدواج در زمان اشتغال کارمند در بخش مربوطه می‌باشد .

۳- فرزند خوانده‌ای که به موجب قانون مکتوب سرپرستی یا هر رسم و عرفی در هنگام اشتغال کارمند در بخش مربوطه به فرزند خواندگی وی در آمده است .

۴- فرزند نامشروعی که آبستنی در زمان اشتغال کارمند در بخش مربوطه صورت گرفت باشد. و در تمام موارد فرد مقرری بگیر مقیم مالزی باشد .

ب- هرگاه کارمند متوفی که مقرری بازنشستگی دریافت می‌کرده است در مدت زمان دوازده سال و نیم پس از بازنشستگی بمیرد به مدت دوازده سال و نیم مبلغی معادل آنچه فرد متوفی دریافت می‌کرده به صورت مقرری بازنشستگی فرعی به میزان ۱۰ درصد از مبلغ دریافتی ادامه می‌یابد .

- هرگاه کارمند موقتی که مقرری بازنشستگی دریافت می‌کرده است بعد از دوازده ماه و نیم از زمان بازنشستگی بمیرد، مقرری بازنشستگی فرعی معادل ۷۰ درصد از مقرری بازنشستگی کارمند متوفی بر اساس قانون به فردی معین پرداخت می‌گردد. روط به اینکه مقرری بازنشستگی فرعی پس از اتمام مدت دوازده سال و نیم، به صاحب‌گیرنده‌ای که شرایط موجود در پاراگراف بند (ب) و (ج) را داشته باشد پرداخت می‌گردد. یعنی : ۱- فرد گیرنده مستمری با کارمند متوفی در مدت اشتغال وی در مشاغل مربوطه ازدواج کرده باشد . ۲- مقیم مالزی باشد .

بخش ۳۰. مواردی که فرد گیرنده مستمری بازنشستگی به خاطر عدم اقامت در مالزی صلاحیت دریافت مستمری بازنشستگی و مقرری بازنشستگی فرعی را نداشته باشد .

الف - فرد معینی که مستمری بازنشستگی یا مقرری بازنشستگی فرعی را دریافت می‌کند و یا صلاحیت دریافت آن را دارد ، شامل موارد زیر است:

۱- بعد از اتمام مدت دوازده سال و نیم از تاریخ مرگ کارمند .

۲- پس از اتمام مدت زمانی که متفاوت است یعنی دوره دوازده سال و نیم از زمان بازنشستگی کارمند و دوران بازنشستگی کارمند .

۳- هنگامی که کارمند بازنشسته پس از مدت دوازده سال و نیم از زمان بازنشستگی بمیرد. در صورتی که فرد گیرنده مقیم مالزی نباشد. به او مستمری بازنشستگی یا مقرری بازنشستگی فرعی پس از اتمام مدت پرداخت نخواهد شد و شایستگی این دریافت را نیز نخواهد داشت و فقط در صورتی که فرد، ساکن مالزی شده یا به سکونت در آن ادامه دهد شایستگی دریافت این گونه مستمری‌ها را بدست خواهد آورد.

ب - با توجه به بند (الف) جانشین یا کسی که به صورت کتبی اختیارات اجرایی از طرف کارمند دارد می‌تواند شامل معافیت مالیاتی گردد.

بخش ۳۱. پرداخت بدون گواهی انحصار وراثت و یا نامه‌های اداری

الف - با وجود قوانین مکتوب به موجب این قانون هرگاه گیرنده قبل از دریافت مستمری بمیرد مبلغ باقیمانده پرداخت نشده، به بستگان او بدون نیاز به گواهی انحصار وراثت یا نامه‌های اداری پرداخت می‌گردد.

ب - هرگاه کارمندی در حین خدمت بمیرد، مجموع مرخصی‌های باقی مانده بدون نیاز به گواهی انحصار وراثت یا نامه‌های اداری به صورت نقدی به بستگان وی پرداخت می‌گردد.

با توجه به این بخش ،

ستگان یعنی:

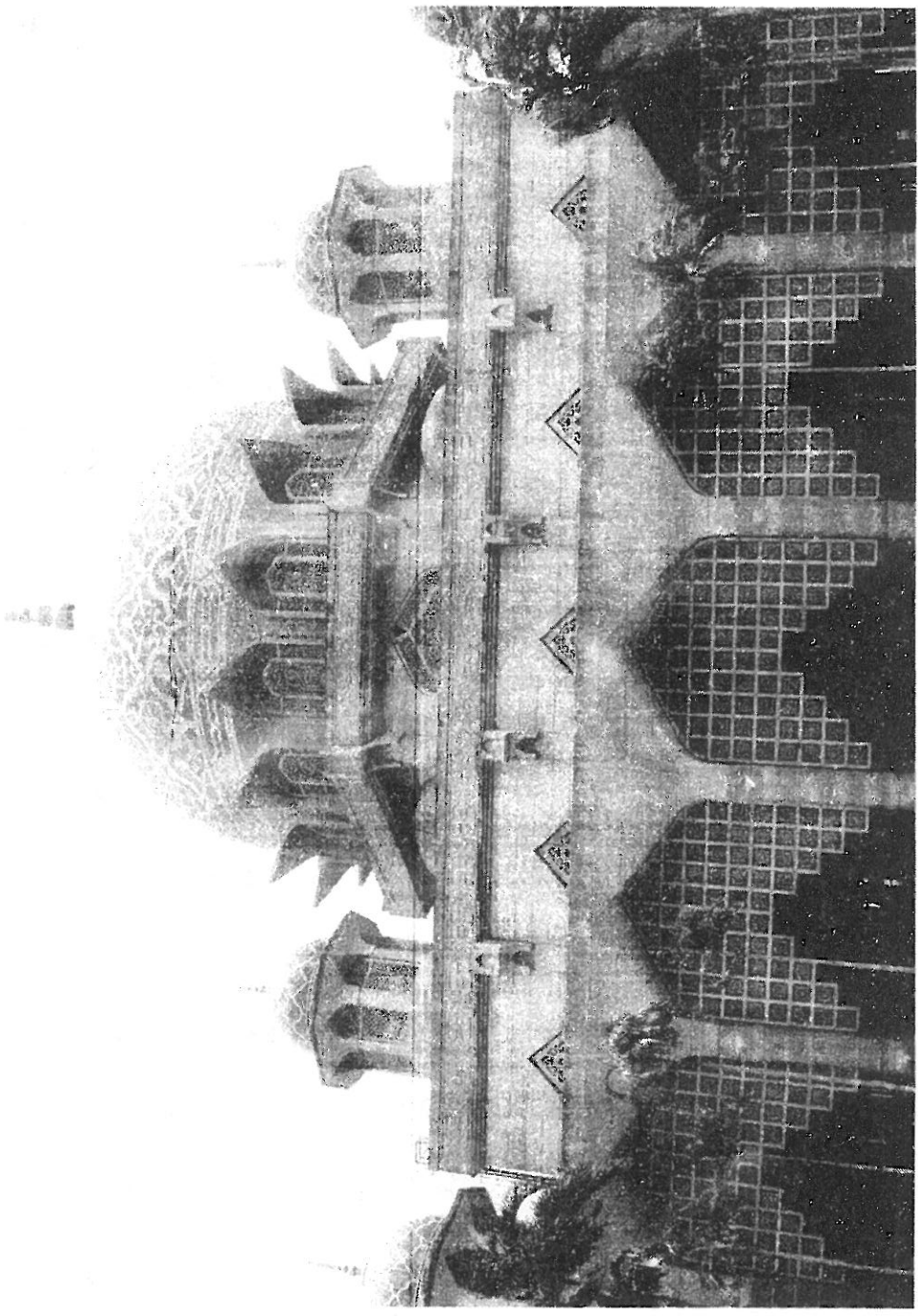
۱/۱- زن بیوه متوفی

۱/۲- مرد بیوه متوفی

۱/۳- فرزند متوفی

۱/۴- مادر کارمند متوفی و اگر مادرش زنده نیست پدر او

رداخت نشده یعنی: توسط دولت پرداخت نگردیده یا توسط شخص دریافت نشده



بن مالزی - قانون ۲۳۸ - قانون تطبیق مستمری سال ۱۹۸۰

قانونی مصوب در جهت تطبیق مستمری‌ها و سایر مزایای کارکنان بخش
ومی و مسؤولان محلی و قانونی و بستگان کارکنان در جهت اهدا و تطبیق
نمری‌ها و سایر مزایای بستگان خاص و معین کارمندان و سایر موارد مربوطه به آن .

۱. مقدمه ای بر قانون ۲۳۸

۱- این قانون شاید به عنوان قانون تطبیق مستمری سال ۱۹۸۰ ذکر شود و تصور
شود که در اول جولای ۱۹۸۰ به اجرا در آمده است.

- این قانون در سرتاسر مالزی اجرا می شود نسبت به :

۱- اعضا که در هنگام بازنشستگی مستحق دریافت مستمری و سایر مزایای مصوب
این قانون مکتوب بوده و هستند .

۲- بستگان اعضا مذکور در بند (۱) که در حین یا در هنگام بازنشستگی فوت
می کنند مستمری یا سایر مزایا را دریافت می کنند و یا مستحق دریافت این
مستمری و مزایا طبق هر قانون مکتوبی هستند .

۳- بستگان اعضا مذکور در بند (۱) که قبل از اجرای این قانون بازنشسته شده‌اند
استحقاق دریافت مستمری و سایر مزایای مستمری طبق هر قانون مکتوبی
ندارند .

۴- بستگان اعضا که براساس طرح قدیمی در حین خدمت مرده‌اند یا می‌میرند در حالی که اعضا مذکور در منصب خویش تأیید شده‌اند به نسبت کارکنان مشمول بازنشستگی که در دسته کارکنان مشمول بازنشستگی قرار می‌گیرند بر طبق ه قانون مکتوب یا مدت و شرایط خدمات قابل اجرا در رابطه با موارد آنها بستگانی که قبل از اجرای این قانون بوده‌اند استحقاق دریافت مستمری یا سایر مزایا تحت هر قانون مکتوب ندارد. که در تمام موارد فوق مقیم مالزی باشند .

ج - یک عضو در حین بازنشستگی یا هر یک از بستگان کارکنانی که در حین خدمت یا بازنشستگی می‌میرند ، و این بستگان استحقاق دریافت مستمری و سایر مزایای عضو مرحوم را داشته و یا گیرنده آن هستند در صورتی که مقیم مالزی نباشند یا این اقامت به اتمام رسیده باشد استحقاق دریافت مستمری یا سایر مزایا را نخواهد داشت و فقط در صورتی که به عنوان فرد مقیم یا ساکن مالزی در بیابند استحقاق دریافت مستمری یا سایر مزایا را خواهند داشت .

د - با وجود بند (الف) و (ب) هر عضوی که به طور قانونی مشمول قانون مکتوب گردد یا وزیری که به طور عام یا خاص به دلایل فوق معاف شده و با معافیت فرد مذکور براساس این بخش موافقت شده و مقیم مالزی بوده ، استحقاق دریافت مستمری یا سایر مزایا را به موجب این قانون دارد .

بخش ۲. تفسیر قانون ۲۳۸

ح وائزه ها :

زند» یعنی فرزند عضو مرحومی که:

فرزندی که زیر ۲۱ سال سن دارد و شامل ۲ گروه می‌شود:

۱/۱- فرزندی که پس از مرگ پدر به دنیا آمده، فرزند خوانده تحت تکفل مرحوم و کودک نامشروع عضو مرحوم.

۱/۲- کودکی که براساس قانون مکتوب مربوط به فرزند خواندگی با هر رسم و عرفی و طبق مدارک کافی فرزند خواندگی، به عنوان فرزند خوانده کارمند به حساب می‌آید.

فرزندی در هر سنی به طوری که دچار عقب ماندگی ذهنی یا ناتوانی دائم بوده و از بین احتیاجات خود ناتوان باشد .

ابری آخرین حقوق دریافتی» یعنی برابری آخرین حقوق دریافتی که در بند (۲) ۶ ر شده است.

تمیاس آخرین حقوق» یعنی آخرین مقیاس حقوقی که در هنگام یا بعد از اجرای این بن قابل اجرا برای اعضا بخش عمومی یا کارکنان مقامات محلی و قانونی بوده و توسط مت فدرال با تاثیر قانون اول ژانویه ۱۹۷۶ تجدید نظر در مورد حقوق آنها صورت گرفته یا به صورت دوره‌ای اصلاحات بعدی توسط دولت فدرال صورت گرفته است .

«بستگان» یعنی یک بیوه زن ، بیوه مرد ، فرزند و مادر یا پدر فرد مرحوم.

«مدیر کل» یعنی مدیر کل بخش‌های عمومی.

«آخرین حقوق دریافتی» یعنی:

۱- آخرین حقوق حقیقی عضو پیش از مرگ یا بازنشستگی

۲- هرگاه عضوی قبل از تأیید منصب دوم یا بعدی خود بمیرد یا بازنشسته شود د

این حالت مستحق دریافت آخرین حقوق حقیقی دریافتی عضو متوفی در منصبی

که قبل از فوت یا بازنشستگی مشغول به کار بوده و تأیید شده است خواهد بود.

۳- در صورتی که فرد در بخشی که توسط دولت فدرال مالزی تأسیس شده اس

خدمت می‌کند و دولت متعهد به پرداخت مستمری یا سایر مزایای آن می‌باش

براساس این قانون مکتوب و آخرین بخش خدمت فرد ، آخرین حقوق حقیقی

دریافتی را مشمول خواهد بود .

۴- در صورتی که عضوی که در قانون ۲۲ قوانین مستمری ۱۹۵۷ به آن اشار

شده، آخرین حقوق حقیقی دریافتی به کارمندی که برای بررسی خدمات قابل

محاسبه تحت این قانون انتخاب شده یا خواهد شد پرداخت می‌گردد.

و هرگاه عضو یا فرد مستحق دریافت مستمری یا مقرری شاغل در بخش عمومی ی

بخش مقامات محلی یا قانونی یا شخص مذکور در بند (۳) و شاغل در بخش‌های

پس شده توسط مالزی، مقرری و مستمری وی براساس آخرین حقوق دریافتی
ن می‌شود.

«سو» یعنی عضو بخش عمومی یا کارمند مقامات محلی و قانونی که قبل از مرگ یا باز
تگی، مشغول خدمت در مالزی یا بخش‌های تأسیس شده توسط مالزی باشد.

ح قدیمی» یعنی طرح مناسب و وابسته به حقوق و دوره و شرایط خدمتی که برای

ا بخش عمومی و کارکنان مقامات محلی و قانونی و برای کسانی که حقوق، منصب و

بط خدمت آنها توسط دولت فدرال با تاثیر از قانون اول ژانویه ۱۹۷۶ تعیین شده یا

لبق مناصب بعدی حقوقی یا دوره و شرایط خدمت یا هر دو مورد که توسط دولت

ل به طور دوره‌ای تعیین می‌شود قابل اجرا نیست.

نا مشمول مستمری» یعنی عضوی که در دسته کاکنان مشمول مستمری قرار

گیرد، به موجب هر قانون مکتوبی در حالت مشمول مستمری در حین بازنشستگی یا

قرار می‌گیرد.

متمری یا سایر مزایا» که شامل مستمری، مقرری بازنشستگی، مقرری سالیانه،

ممری ناتوانی، مقرری آسیب و صدمه، مستمری فرعی، مقرری بازنشستگی فرعی و

ری بستگان به موجب هر قانون مکتوب یا مطابق با این قانون یا اهدای آن، بسته به

مورد چه باشد...

«بخش عمومی» یعنی

۱- بخش قانونی و قضایی

۲- بخش عمومی اتحادیه

۳- نیروی پلیس

۴- بخش راه آهن

۵- بخش آموزشی

۶- بخش‌های عمومی مشترک یاد شده در ۱۳۳ از قانون اساسی فدرال

۷- بخش عمومی در هر ایالت

۸- بخش پارلمانی اشاره شده در قانون بخش پارلمانی ۱۹۶۳

۹- سایر بخش‌هایی که رییس کشور می‌تواند در روزنامه‌های رسمی برای بخش

عمومی اعلام کند.

بخش (خدمت) قابل محاسبه، یعنی هر خدمتی که توسط عضوی در مالزی ید

بخش‌های تاسیس شده توسط مالزی که در جهت محاسبه مستمری یا سایر مزایای

اعضا در حین بازنشستگی یا پس از مرگ وی به بستگان او استفاده می‌شده است.

«مقیم مالزی» یعنی شخصی که به طور مشهود و همیشگی در مالزی زندگی کرده و نا

برای یک مدت زمان محدود در آن جا باشد.

نرری بازنشستگی» شامل پرداخت مقرری سالیانه یا مقرری قابل پرداخت به یک عضو زمان بازنشستگی در منصبی که مشمول بازنشستگی نباشد .

نامات محلی و قانونی» یعنی مقامات محلی رسمی مقامات قانونی رسمی به موجب قانون مکتوب مرتبط با مقامات محلی و مقامات قانونی .

نون مکتوب» یعنی هر قانون مکتوب مربوط به مستمری و سایر مزایای کارکنان ارشد بخش عمومی یا مقامات کارکنان محلی و قانونی و بستگان آنها که شامل این قانون شوند .

ش ۳: تطبیق حقوق بازنشستگی و سایر مزایای اعضا و بستگان آنها

« - به موجب هر قانون مکتوب، مستمری و سایر مزایای اعطایی به اعضا و سایر گان، قبل یا در حین اجرای مقیاس آخرین حقوق بر طبق مواد این قانون تطبیق خواهد شد و از تاریخ اجرای مقیاس آخرین حقوق قابل پرداخت خواهد بود.

- مستمری یا مقرری بازنشستگی یک عضو بر طبق شروط اولین برنامه تطبیق داده شد.

بخش ۴: تطبیق مستمری فرعی یا مقرری بازنشستگی فرعی اعطایی با

موجب سایر قوانین مکتوب.

الف - به موجب هر قانون مکتوب، مستمری فرعی یا مقرری بازنشستگی فرعی اعطایی

بر طبق شروط دومین برنامه تطبیق داده خواهد شد و بر طبق شروط این قانون قابل پرداخت خواهد بود.

ب - مستمری فرعی یا مقرری بازنشستگی فرعی اعطایی به موجب هر قانون مکتوب

شروط مطابق با برنامه دوم در طول مدت زندگی به گیرنده پرداخت خواهد شود اگر گیرنده :

۱- یک بیوه زن عضو طبق قانون مستمری سال ۱۹۸۰ (قانون ۲۲۷) باشد یا مطابق

قانون مقامات محلی و قانونی سال ۱۹۸۰ که برای زن بیوه یا مرد بیوه اعضا اجر

می شود .

۲- فرزند مورد اشاره در بند ۲ شرح واژه ها از بخش ۲ و قسمت تفسیر کلمه «فرزند»

ج - پرداخت مستمری فرعی یا مقرری بازنشستگی فرعی پس از اتمام دوره‌های اشار

شده در صورتی خواهد بود که گیرنده :

۱- بیوه زن عضوی که بر طبق قانون مستمری ۱۹۸۰ یا قانون مستمری مقامات محلی

دولتی ۱۹۸۰ با عضومربوطه در هنگام خدمت وی ازدواج کرده باشد .

رژند یا نافرزندی تحت تکلفی که حاصل ازدواج عضو مربوطه در زمان خدمت او باشد. رژند خوانده‌ای که فرزند خواندگی وی در هنگام خدمت عضو صورت پذیرفته باشد. رژند نامشروعی که آبستنی وی در هنگام خدمت عضو صورت گرفته باشد .

- بدون شک ، تصریح می‌شود که هرگاه ازدواج عضو مربوطه پس از بازنشستگی رت گرفته و مرگ وی در مدت زمان دوازده و نیم سال از بازنشستگی وی اتفاق افتد ، زن یا بیوه مرد یا فرزند حاصل ازدواج یا هر دو مورد بیوه زن و فرزند یا هر دو مورد مرد و فرزند- بر حسب اینکه مورد چه باشد - فقط برای مدت زمانی که بین مدت زده و نیم سال و بعد از مدت دوازده و نیم سال از بازنشستگی وی متفاوت است حقاق دریافت مستمری فرعی یا مقررری بازنشستگی فرعی منصب عضو مربوطه را اهد داشت.

- با توجه به این بخش و برنامه دوم هیچ پرداختی به صورت مستمری فرعی یا ری بازنشستگی فرعی صورت نخواهد پذیرفت. و اگر پرداختی صورت گیرد در صورتی گیرنده شرایط زیر را دارا باشد متوقف خواهد شد :

۱- حذف شده براساس قانون ۱۱۶۹A

۲- فرزندى که به سن ۲۱ سالگی رسیده یا ازدواج کرده است .

۳- فرزندی که به تحصیلات دانشگاهی دست می‌یابد اما نه بیشتر از مدرک کارشناسی، به خاطر اتمام یا ترک تحصیل و یا ازدواج، هر کدام زودتر انفاؤ بیفتد.

بخش ۵. اعطا و تطبیق مستمری‌هایی فرعی یا مقرری بازنشستگی فرعی
برای بستگان خاص به موجب طرح قدیمی.

الف - با توجه به سایر قوانین مکتوب مخالف اما با توجه به این قانون، هرگاه کارمند ک فوت کرده است یا فوت کند :

۱- به موجب طرح قدیمی حین خدمت بمیرد :

۱/۱- و در منصب خود تأیید شده باشد و جزء کارکنان مشمول مستمری به حساب آید

۱/۲- و مستحق دریافت مقرری سالیانه بازنشستگی که مقرری بازنشستگی نیز نامید می‌شود باشد .

ب - به موجب طرح قدیمی حین بازنشستگی بمیرد و گیرنده مستمری باشد یا اینک استحقاق دریافت مستمری یا مقرری سالیانه که از آن تحت عنوان مقرری بازنشستگی نیز یاد می‌شود را داشته باشد .

بر طبق قانونی که در دوره و شرایط قابل اجرای خدمت مرتبط با مورد عضو، همسر بیوه یا فرزند او، یا هر دو مورد همسر بیوه و فرزند و در غیر اینصورت اگر کارمند مربوط

یافت کننده یا مستحق دریافت هیچ مستمری فرعی یا مقرری بازنشستگی فرعی به
جب سایر قوانین مکتوب نباشد، پس از اجرای این قانون براساس شایستگی یا منصب
مند به وی مستمری فرعی یا مقرری بازنشستگی فرعی اهدا خواهد شد .

- مستمری فرعی یا مقرری بازنشستگی فرعی بر طبق شرایط برنامه سوم تطبیق راه
یاهد شد و براساس مواد این قانون پرداخت خواهد شد .

- به موجب قانون تهیه شده درباره مستمری فرعی یا مقرری بازنشستگی فرعی
متمری به گیرنده‌ای پرداخت خواهد شد که :

۱- بیوه زن کارمند باشد .

۲- فرزند اشاره شده در بند ۲ شرح واژه ها باشد

- مقرری بازنشستگی فرعی یا مستمری فرعی در صورتی پرداخت خواهد شد که
رنده :

۱- بیوه زن کارمند باشد که در حین خدمت با او ازدواج کرده است .

۲- نافرزند تحت تکفل که براساس ازدواج صورت گرفته در حین خدمت کارمند ،
تحت تکفل وی در آمده است .

۳- فرزند خوانده‌ای که در زمان خدمت مستخدم به فرزند خواندگی وی در آمده
است .

۴- فرزند نامشروعی که آبستنی وی در زمان خدمت مستخدم صورت گرفته است،
و - بدون شک ، تصریح می‌شود که هرگاه ازدواج کارمند مربوطه پس از بازنشستگی
صورت گرفته و مرگ وی در مدت زمان دوازده و نیم سال از بازنشستگی وی اتفاق افتد
بیوه زن یا بیوه مرد یا فرزند حاصل ازدواج یا هر دو مورد بیوه زن و فرزند یا هر دو مورد
بیوه مرد و فرزند - بر حسب اینکه مورد چه باشد - فقط برای مدت زمانی که بین مدت
دوازده و نیم سال و بعد از مدت دوازده و نیم سال از بازنشستگی وی متفاوت است
استحقاق دریافت مستمری فرعی یا مقرری بازنشستگی فرعی منصب مربوطه را خواهد
داشت.

ز - با توجه به این بخش و برنامه دوم هیچ پرداختی به صورت مستمری فرعی یا مقرری
بازنشستگی فرعی صورت نخواهد پذیرفت و اگر پرداختی صورت گیرد در صورتی که
گیرنده شرایط زیر را دارا باشد متوقف خواهد شد:

۱- حذف شده براساس قانون ۱۱۶۹ A

۲- فرزندی ، به جز فرزند گفته شده در بند ۲ شرح واژه ها بر حسب ازدواج یا رسیدن
به سن ۲۱ سالگی، هر کدام زودتر اتفاق افتد.

۳- فرزندی که به تحصیلات دانشگاهی دست می‌یابد اما نه بیشتر از مدرک
کارشناسی، به خاطر اتمام یا ترک تحصیل و یا ازدواج، هر کدام زودتر اتفاق افتد.

ش ۶. تصمیم گیری مطابق با آخرین حقوق دریافتی

۴ - مدیر کل براساس آخرین حقوق دریافتی یک کارمند ، مستمری وی را تعیین اهد کرد.

- با توجه به این قانون، تطبیق آخرین حقوق دریافتی یعنی در صورتی که کارمند به طه اجرا نکردن مقیاس آخرین حقوق ،

۱- شانسى برای انتخاب نداشته است.

۲- انتخاب نشده است.

۳- تصور نمى شود که انتخاب شده است.

جهت مقیاس آخرین حقوق ، حقوق برابری که کارمند به موجب مقیاس آخرین وق قبل از مرگ در حین خدمت یا بازنشستگی دریافت کرده است، مربوط به زمانی در حین خدمت و هنگام اجرای مقیاس آخرین حقوق و اجرای این قانون نسبت به بوده است می باشد .

بخش ۷. کمترین مستمری برای خدمت کامل.

۴ - با توجه به سایر قوانین مکتوب مخالف اما با توجه به برنامه‌ها، هرگاه مستمری یا ر مزایای اعطایی و منطبق با این قانون یا سایر قوانین مکتوب بر مبنای خدمت قابل اسبه که کمتر از ۲۵ سال نباشد و طراحی گردد :

۱- کمترین مبلغ مستمری از مستمری فرعی قابل پرداخت، پس از تطبیق، کمتر

از صد و هشتاد درینگیت در ماه نخواهد بود.

۲- کمترین مبلغ مقرری بازنشستگی یا مقرری بازنشستگی فرعی قابل پرداخت

پس از تطبیق، کمتر از $\frac{4}{3}$ از صد و هشتاد رینگیت ماهیانه نخواهد بود.

ب - رییس کشور توسط اعلام در روزنامه‌های رسمی می‌تواند کمترین مبلغ مستمری

سایر مزایای قابل پرداخت را بر طبق این قانون افزایش دهد.

بخش ۸. تطبیق مستمری ناتوانی یا مقرری آسیب یا جراحت

به موجب هر قانون مکتوب، مستمری ناتوانی یا مقرری آسیب و جراحت پرداخت شد

بر اساس مقیاس آخرین حقوق دریافتی عضو تطبیق داده خواهد شد اما این عوامل

اجرایی تحت تأثیر عوامل قوانین مکتوب خواهند بود.

بخش ۹. تطبیق مستمری بازنشستگی بستگان

به موجب قانون مکتوب، مستمری بازنشستگی بستگان براساس مقیاس آخرین حقوق

دریافتی کارمند، تطبیق داده خواهد شد اما این عوامل اجرایی تحت تأثیر عوامل قانون

مکتوب خواهند بود.

ش ۱۰. مستمری ناتوانی به علاوه مستمری یا سایر مزایا

توجه به هر قانون مکتوب مخالف، مستمری ناتوانی یا مقرری آسیب و جراحت و رری بستگان اشاره شده در بخش‌های ۹ و ۱۰، به موجب این قانون یا سایر قوانین نتوب تطبیق و اعطای مستمری، اعطا خواهد شد یا قابل اعطا خواهد بود .

ش ۱۱. عدم وجود اطلاعات کافی برای تعیین مستمری بازنشستگی

موجب این قانون، هرگاه مدیر کل به منظور اعطا و تطبیق و یا اعطای مستمری نشستگی و یا سایر مزایا قادر به کسب اطلاعات کافی جهت تعیین مستمری نشستگی یا سایر خدمات قابل پرداخت نباشد، مبلغ قابل پرداخت به طرق زیر ناسبه می‌شود :

ب - مستمری یا مقرری بازنشستگی، ۵۰٪ از بیشترین مبلغ مستمری یا مقرری قابل داخت بازنشستگی به اعضا با درجه یکسان در مقیاس آخرین حقوق کارمندی که به جب این قانون مستمری یا مقرری بازنشستگی وی تطبیق داده شده است .

- مستمری بازنشستگی فرعی یا مقرری بازنشستگی فرعی که با مبلغ مستمری قابل داخت در بند (الف) برابر است .

- مستمری بازنشستگی ناتوانی یا مقرری آسیب و جراحت، ۵۰٪ از بیشترین مستمری ناتوانی یا مقرری قابل پرداخت آسیب و جراحت، براساس بالاترین عامل تهیه

شده در قانون مکتوب کارمندبازنشسته و بالاترین حقوق قابل پرداخت کارمندان با درجه یکسان بر طبق مقیاس آخرین حقوق عضوی که مستمری ناتوانی یا مقرری آسیب و تطبیق داده شده است محاسبه می‌گردد.

د - مستمری بستگان، ۵۰٪ از بالاترین مستمری قابل پرداخت بستگان، براساس بالاترین عامل تهیه شده در قانون مکتوب کارمند مرحوم حین خدمت یا در هنگام بازنشستگی و بالاترین حقوق قابل پرداخت کارمندان با درجه یکسان بر طبق مقیاس آخرین حقوق عضوی که مستمری بستگان کارمند متوفی براساس این قانون تطبیق داده شده است محاسبه می‌شود.

بخش ۱۲. تعیین مجدد مبلغ واقعی مستمری یا سایر مزایا توسط مدیر کل:

الف - به موجب قوانین مکتوب، پرداخت و تطبیق مستمری یا سایر مزایا مدیر کل بدریافت اطلاعات کافی، قادر به تعیین مجدد مبلغ واقعی مستمری یا سایر مزایای قابل پرداخت بوده و به طور یکسان مجدداً آن را تعیین خواهد کرد.

ب - به موجب بند (الف) براساس تعیین مجدد مبلغ واقعی مستمری یا سایر مزایای قابل پرداخت براساس موارد زیر می‌شود:

۱- به موجب بخش ۹ کمتر از مبلغ پرداختی، مبلغ حقیقی با تأثیر از تاریخ تعیین مجدد قابل پرداخت خواهد بود و مبلغ اضافی پرداخت شده که بنابر اشتباه به صورت اضافی پرداخت شده است غیرقابل برگشت خواهد بود.

۲- به موجب بخش ۹ بیشتر از مبلغ پرداختی، مبلغ حقیقی در عوض بدهیها قابل پرداخت خواهد بود.

ش ۱۳. تئوری‌های قابل پرداخت براساس اصلاحات اداری برای قطع مستمری

۴- با توجه به هر قانون مکتوب مخالف اما با توجه به این قانون، همه مقرری‌های قابل پرداخت براساس هر اصلاح اداری (به علاوه مستمری‌ها و سایر مزایای اعطایی براساس قوانین مکتوب و تطبیق براساس این قانون یا قانون پرداخت و تطبیق) یا اجرای قانون، پرداخت آنها متوقف می‌شود.

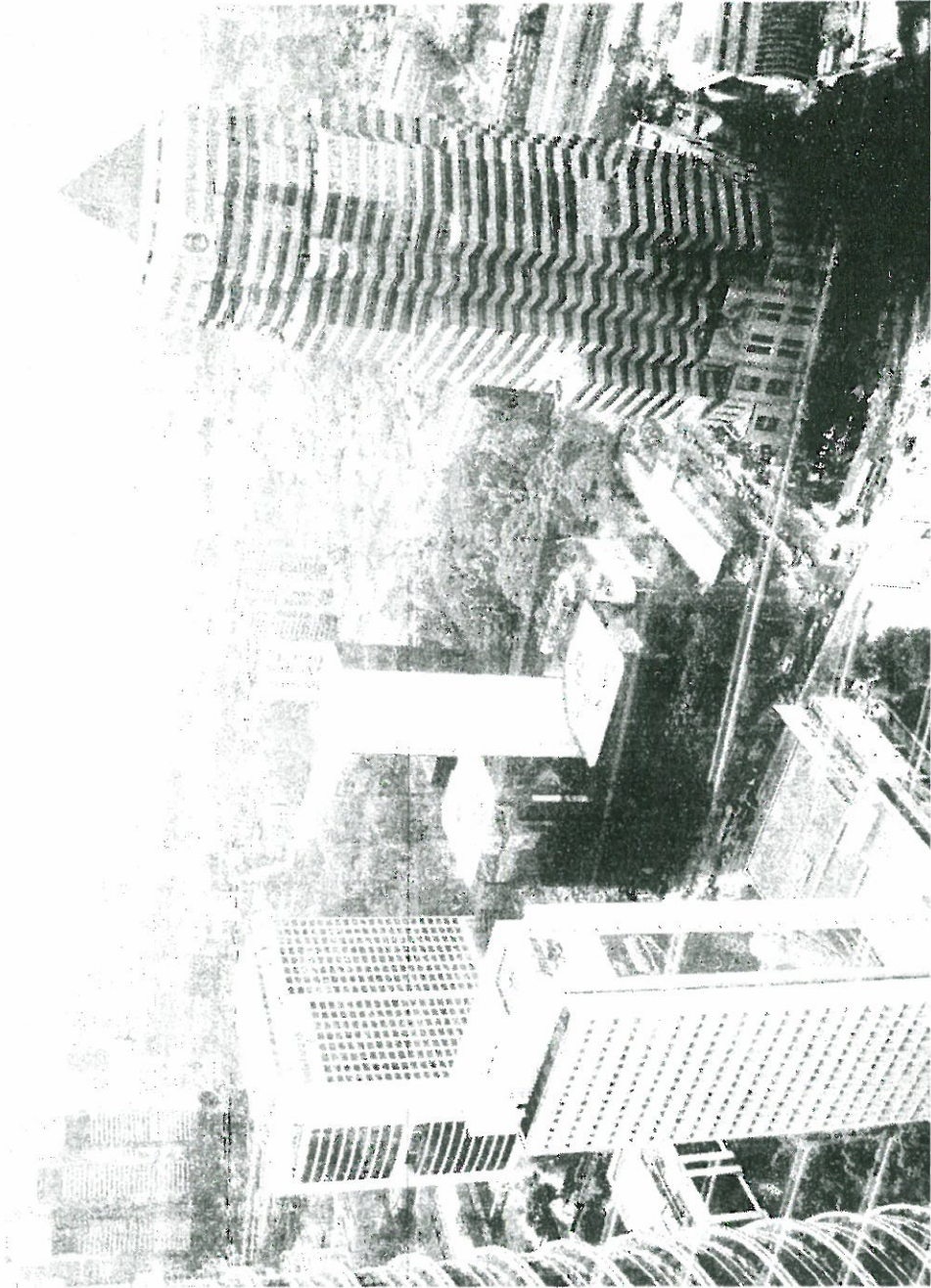
۵- پرداخت هر مستمری قابل پرداختی برای دارنده نشان مزمان ارتش به شماره ۶۲۷/ فقط در صورت فوت کارمند مربوطه متوقف خواهد شد.

۶- به موجب قوانین مکتوب و تطبیق آن با قانون مذکور هرگاه مبلغ کل مستمری یا مزایا کمتر از مبلغ کل مستمری سایر مزایای دریافتی اخیر باشد، مبلغ کل مستمری یا سایر مزایا براساس این قانون برابر با مبلغ کل دریافتی اخیر خواهد بود.

د - در بند (ج) ، عبارت « مبلغ کل دریافتی اخیر» یعنی مستمری با سایر مزایا با هم مرتبط با سایر پرداخت‌ها که به طور واقع قبل از تطبیق آن براساس این قانون و قانون اجرای مقیاس آخرین حقوق، توسط شخص دریافت شده است .

بخش ۱۴. اصلاح مستمری

هرگاه به موجب هر قانون مکتوب ، یک کارمند که مستمری بازنشستگی اش به موجب مکان رفت و آمد روزانه کاهش یافته باشد کارمند باید دوره ی دوازده و نیم سالگی تاریخ بازنشستگی را به اتمام رسانده تا مشمول اصلاح مستمری شود .



1- Laporan – Tahunan2007 – Annual Report

2- Lavs of Malaysia





وزارت رفاه و تامین اجتماعی
سازمان بازنشستگی کشوری
مدیریت استان خراسان رضوی

مشهد: خیابان آبکوه، جنب پمپ بنزین، خیابان ترییت، نبش عطار شماره ۱۱۱
تلفن: ۷۲۹۱۴۵۰-۷۲۹۰۴۶۰ فاکس: ۷۲۹۲۴۱۱